

Стиральная машина

Rembitteh.ru <http://rembitteh.ru/>

Mašina za pranje veša

Washing Machine

+7 (495) 215-14-41

+7 (907) 325-0793

WKD 73500

WKD 73500S

WKD 73580

WKD 73520



BEKO

Общие правила безопасности

- Не устанавливайте машину на пол, покрытый ковром. В противном случае недостаточная вентиляция под днищем машины может привести к перегреву электрических деталей. Это может создать проблемы для работы стиральной машины.
- Если поврежден шнур питания или штепсельная вилка, для их ремонта следует обратиться в авторизованную сервисную службу.
- Надежно закрепляйте сливной шланг, чтобы предотвратить возможную протечку воды и обеспечить необходимый забор и слив воды машиной. Очень важно не допускать перегибов, зажатия или блокировки заливного и сливного шлангов при перемещении машины на место после ее установки или чистки.
- Конструкция стиральной машины предусматривает продолжение работы после перерыва в подаче электроэнергии. После восстановления подачи электроэнергии машина не возобновит выполнение программы. Для отмены программы нажмите кнопку «Пуск/Остановка/Отмена» в течение 3 секунд (см. раздел «Отмена программы»).
- При доставке машины в ней может оказаться небольшое количество воды. Это остаток воды после заводского процесса контроля качества, что вполне нормально. Это не вредно для машины.
- Некоторые неисправности, с которыми вы можете столкнуться, вызваны работой инфраструктуры. Перед обращением в авторизованную сервисную службу для отмены введенной в машину программы нажмите кнопку «Пуск/Остановка/Отмена» в течение 3 секунд.

Первое использование

- Выполните первый цикл стирки без загрузки белья с моющим средством по программе «Cottons 90°C» («Хлопок 90°C»).
- При установке машины убедитесь, что подсоединения к кранам холодной и горячей воды выполнены правильно.
- Если плавкий предохранитель или автоматический выключатель рассчитан на ток менее 16 ампер, обратитесь к квалифицированному электрику, чтобы установить предохранитель или автоматический выключатель на 16 ампер.
- При использовании с трансформатором или без него, убедитесь в наличии заземления, выполненного квалифицированным электриком. Наша компания не несет ответственности за ущерб, вызванный использованием данного электроприбора без заземления.
- Храните упаковочный материал в недоступном для детей месте или утилизируйте его, рассортировав в соответствии с правилами утилизации.

Использование по назначению

- Данное изделие предназначено для бытового применения.
- Машину можно использовать только для стирки и полоскания тканей с соответствующей маркировкой.

Правила техники безопасности

- Данный бытовой прибор следует подключить к розетке с заземлением, защищенной соответствующим предохранителем.
- Заливной и сливной шланги всегда должны быть надежно закреплены и не иметь повреждений.
- Перед включением машины надежно закрепите сливной шланг на раковине или ванне. Существует опасность получения ожогов, т.к. температура стирки может быть очень высокой!
- Не открывайте дверцу для загрузки белья и не извлекайте фильтр, если в барабане есть вода.
- Если машина не используется, отключайте ее от сети питания.
- Никогда не промывайте электроприбор водой из шланга! Существует опасность поражения электротоком!
- Никогда не прикасайтесь к вилке влажными руками. Не пользуйтесь машиной с повреждениями шнура питания или штепсельной вилки.
- В случае возникновения неисправностей, которые не удается устранить с помощью указаний, содержащихся в Руководстве по эксплуатации:
- Выключите машину, выньте вилку из розетки, перекройте кран подачи воды и обратитесь к авторизованному представителю по сервису. Чтобы узнать, как утилизировать машину, вы можете обратиться к местному представителю фирмы или в центр утилизации твердых отходов.

Если в вашем доме есть дети...

- Не допускайте детей к работающей машине. Не разрешайте им портить машину.
- Закрывайте дверцу для загрузки белья, если вы выходите из помещения, в котором установлена машина.

2 Установка

Ремонт стиральных машин

<http://rembitteh.ru/>

+7 (495) 215-14-41

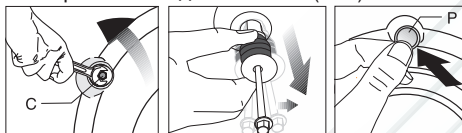
+7 (903) 722-17-03

Удаление упаковочных креплений

Для удаления упаковочных креплений наклоните машину. Снимите упаковочные крепления, потянув за ленту.

Удаление транспортировочных креплений.

- ⚠ Перед эксплуатацией машины необходимо снять предохранительные транспортировочные болты. В противном случае машина может быть повреждена.
1. Гаечным ключом ослабьте болты так, чтобы они свободно вращались («С»)
 2. Снимите предохранительные транспортировочные болты, осторожно поворачивая их.
 3. Установите заглушки (находятся в пакете вместе с Руководством по эксплуатации) в отверстия на задней стенке. («Р»)

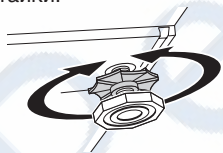


- ⓘ Сохраните предохранительные транспортировочные болты в надежном месте для дальнейшего использования, если впоследствии придется транспортировать машину.
- ⓘ Не перевозите машину, если не установлены предохранительные транспортировочные болты!

Регулировка ножек

⚠ Не пользуйтесь никакими инструментами для ослабления стопорных гаек. В противном случае их можно повредить.

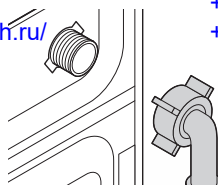
1. Вручную ослабьте стопорные гайки на ножках.
2. Отрегулируйте их так, чтобы машина стояла ровно и устойчиво.
3. Важно: снова затяните все стопорные гайки.



Подключение к водопроводной сети.

Важно :

- Необходимое давление воды в водопроводе для работы машины должно составлять 1-10 бар (0,1 - 1 МПа).
- Подсоедините специальные шланги, входящие в комплект поставки, к водоприемным патрубкам на машине.



- Во избежание протечки воды в местах соединения в комплект входят резиновые прокладки (4 прокладки для моделей с двойной системой подачи воды и 2 прокладки для других моделей), установленные на шлангах. Эти прокладки следует установить на оба конца шланга в местах подсоединения к водопроводному крану и к машине. Прямой конец шланга с фильтром следует подсоединить к крану, а изогнутый конец шланга - к машине. Хорошо затяните гайки на шланге рукой; никогда не пользуйтесь для этого гаечным ключом.
- Модели с одним патрубком водоприемника не следует подключать к крану горячей воды.

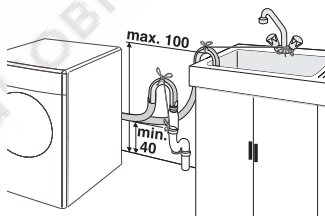
При установке машины на место после обслуживания или чистки не допускайте перегибов, зажатия и блокировки шлангов.

Подсоединение к сливу

Шланг слива воды можно повесить на край раковины или ванны. Сливной шланг следует прочно прикрепить к сливу, чтобы он не выпадал из места крепления.

Важно:

- Конец сливного шланга следует прямо подсоединить к канализации или к раковине.
- Шланг необходимо закрепить на высоте минимум 40 см и максимум 100 см.
- Если шланг идет вверх после укладки на полу или близко к полу (на высоте менее 40 см от пола), слив воды затрудняется и



белье может оставаться мокрым.

- Шланг следует вдвинуть в отверстие канализационного стока на глубину более 15 см. Если шланг слишком длинный, его можно укоротить.
- Максимальная длина удлинненных шлангов не должна превышать 3,2 м.

<http://rembitteh.ru/>

Подключение к электрической

сети

Подключите машину к розетке с заземлением, защищенной предохранителем соответствующей мощности.

Важно:

- Подключение должно осуществляться в соответствии с национальными стандартами.
 - Напряжение и допустимые параметры предохранителей указаны в разделе «Технические характеристики».
 - Напряжение в вашей сети должно соответствовать напряжению, указанному в спецификации.
 - Запрещается подключение к сети с использованием удлинителей и колодок с несколькими гнездами.
- ⚠ Поврежденный шнур питания должен быть заменен квалифицированным электриком.
- ⚠ Пользоваться машиной с поврежденным шнуром запрещается! Существует опасность поражения электротоком!

3 Подготовка к стирке

Подготовка одежды к стирке

Белье с металлическими элементами (например, бюстгалтеры, пряжки ремней и металлические пуговицы) может повредить машину. Удалите металлические детали или поместите такие изделия в мешок для стирки, наволочку и т.п.

- Рассортируйте белье по типу ткани, цвету, степени загрязнения и допустимой температуре стирки. Обязательно соблюдайте рекомендации, указанные на ярлыках одежды.
- Мелкие предметы одежды, такие как детские носки, нейлоновые чулки, положите в мешок для стирки белья, наволочку и т.п. Это также предотвратит их повреждение.
- Стирайте изделия со знаком «машинная стирка» или «ручная стирка» только по соответствующей программе.
- Не стирайте вместе цветное и белое белье. Новые вещи темного цвета из хлопка могут сильно полинять. Стирайте их отдельно.
- Используйте только те красители/ преобразователи цвета и средства для удаления накипи, которые подходят для машинной стирки. Всегда следуйте инструкциям на упаковке.
- Стирайте брюки и деликатные изделия, вывернув их наизнанку.

Правильный объем загрузки

- ⓘ Соблюдайте рекомендации, указанные в «Таблице выбора программ». Если машина перегружена, результаты стирки ухудшатся.

Дверца для загрузки

Во время выполнения программы дверца блокируется и загорается символ блокировки дверцы. Как только символ блокировки погаснет, дверцу можно открывать.

Моющие средства и

кондиционеры

Распределитель моющих средств

Распределитель моющих средств имеет три отделения:

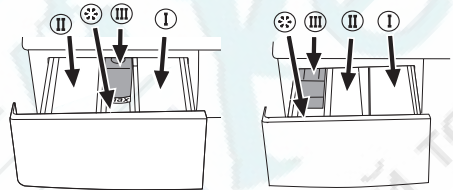
Распределитель моющих средств может быть двух типов в зависимости от модели вашей машины.

– (I) для предварительной стирки

– (II) для основной стирки

– (III) сифон

– (☼) для кондиционера



Моющее средство, кондиционер и прочие средства для стирки

Перед включением программы стирки добавьте стиральный порошок и кондиционер. Никогда не открывайте контейнер для моющих средств во время выполнения программы стирки!

Если используется программа без предварительной стирки, нет необходимости добавлять в контейнер моющее средство для предварительной стирки (отделение № I).

Количество моющего средства

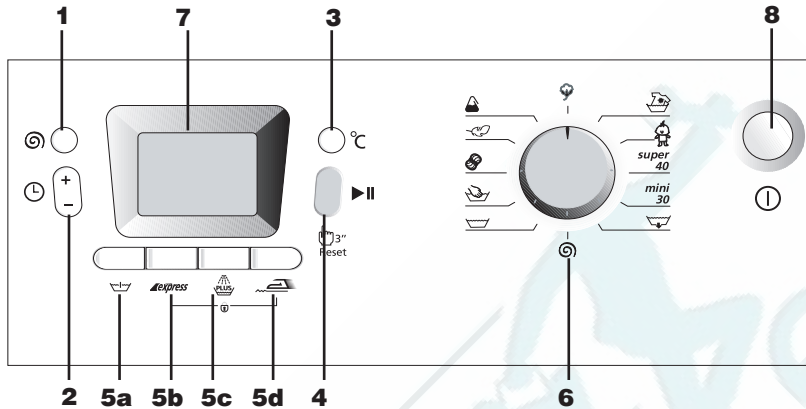
Количество моющего средства зависит от количества белья, степени загрязнения и жесткости воды.

- Не превышайте рекомендации на упаковке моющего средства во избежание повышенного пенообразования, плохого полоскания, а также для экономии средств и, в конечном счете, для защиты окружающей среды.
- Никогда не превышайте отметку уровня (> max <); в противном случае средство для кондиционирования будет израсходовано без пользы.
- Не используйте жидкое моющее средство, если вы стираете с использованием функции отложенного времени.

4 Выбор программы и эксплуатация машины

Панель управления

Рисунок 1



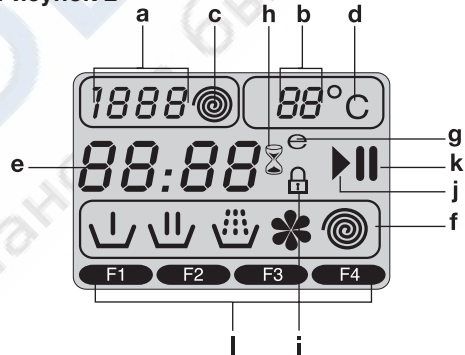
- 1 - Кнопка регулировки скорости отжима
 2 - Кнопка отложенного времени пуска (+/-)
 3 - Кнопка регулировки температуры
 4 - Кнопка «Пуск/Остановка/Отмена»
 5 - Клавиши дополнительных функций
 а- Предварительная стирка.

- б- Быстрая стирка
 с- Дополнительное полоскание
 d- Противосминаемость
 6 - Ручка выбора программы
 7 - Дисплей
 8 - Кнопка «Вкл./Выкл.»

Символы дисплея

- 7.a - Индикатор скорости отжима
 7.b - Указатель температуры
 7.c - Символ отжима
 7.d - Символ температуры
 7.e - Указатель оставшегося времени и отложенного пуска
 7.f - Символы программ (предварительная стирка/основная стирка/полоскание/смягчение/отжим)
 7.g - Индикатор экономичной стирки
 7.h - Индикатор отложенного времени
 7.i - Индикатор блокировки дверцы
 7.j - Индикатор пуска
 7.k - Индикатор ожидания
 7.l - Индикаторы дополнительных функций

Рисунок 2



Включение машины

Включите машину в сеть. Полностью откройте кран. Проверьте, плотно ли затянуты крепления шлангов. Загрузите белье в машину. Добавьте моющее средство и кондиционер. Нажмите кнопку «Вкл./Выкл.»

Выбор программы

Поверните ручку выбора программ на нужный режим стирки белья.

Отобразятся рекомендованная температура и скорость отжима для выбранной программы. Для начала выполнения программы нажмите кнопку «Пуск/Остановка/Отмена».

Основные программы

зависимости от вида ткани имеются следующие основные программы стирки:

• Хлопок

помощью этой программы вы можете стирать изделия из прочной ткани. Стирка вашего белья будет выполняться <http://permitech.ru/>

• Интенсивный режим

помощью этой программы вы можете стирать прочную и сильно загрязненную одежду. По сравнению с программой «Хлопок» стирка одежды при этой программе будет выполняться дольше и с дополнительным циклом полоскания.

• Мини

Эта программа используется для быстрой стирки небольшого количества слабо загрязненных изделий из хлопка.

• Ручная стирка

помощью этой программы вы можете стирать шерстяные/деликатные предметы одежды с этикеткой «не для машинной стирки», для которых рекомендуется ручная стирка. При этой программе стирка белья выполняется осторожными движениями, не повреждающими вашу одежду.

• Шерстяные изделия

помощью этой программы вы можете стирать шерстяные ткани, предназначенные для машинной стирки. При стирке выбирайте температуру в соответствии с рекомендациями на этикетках одежды. Для шерстяных тканей рекомендуется использовать соответствующие моющие средства.

• Деликатные ткани

помощью этой программы вы можете стирать предметы изделия из деликатных тканей. По сравнению с программой «Синтетика» стирка производится более осторожными движениями и не предусматривает промежуточного отжима.

• Синтетика

помощью этой программы вы можете стирать менее прочные изделия. По сравнению с программой «Хлопок» в процессе стирки используются более легкие движения и более короткий цикл стирки. Она рекомендуется для синтетических тканей (например, для рубашек, блуз, смешанных синтетических/хлопчатобумажных тканей и т.п.). Для штор и тюля рекомендуется программа «Синтетика 40» с функциями предварительной стирки и противосминаемости.

Дополнительные программы:

Для особых случаев имеются дополнительные программы:

• Уход за детьми

Обеспечивается повышенная гигиена благодаря более длительному нагреванию и дополнительному циклу полоскания. Используется для стирки детской одежды и одежды людей, страдающих аллергией.

• Супер 40

Эта программа стирает при температуре 40°C в течение более длительного периода времени и обеспечивает такой же результат, как при стирке в режиме «Хлопок 60°C» и, таким образом, экономит электроэнергию. Она подходит для одежды, для которой вы не можете использовать программу «Хлопок 60°C».

При выборе программы учитывайте белье по типу ткани, цвету, степени загрязнения и допустимой температуре стирки.

Индикатор экономичной стирки

Указывает экономичные программы и температурные режимы

Режимы интенсивной стирки и детской одежды выполняются дольше и при более высокой температуре для обеспечения гигиены, и в этих случаях символ экономной стирки не загорается.

Специальные программы

В некоторых случаях вы можете выбрать любую из следующих программ:

• Полоскание

Эта программа используется, если вы хотите отдельно прополоскать или накрахмалить белье.

• Отжим

Эта программа осуществляет отжим белья с максимально возможной скоростью вращения, заданной по умолчанию.

Для деликатной стирки следует снизить скорость отжима.

• Слив

Эта программа используется для слива воды при замачивании белья в машине.

Выбор температуры

При каждом выборе новой программы на дисплее отображается температура, предусмотренная для этой программы.

Для изменения температуры нажмите на кнопку «Температура». Температура уменьшается с шагом в 10°.

Выбор более холодной температуры обозначается знаком «->».

| | |
|----------------|--|
| 90 C | Нормально загрязненные, белые хлопчатобумажные и льняные ткани. |
| 60 C | Нормально загрязненные, прочно окрашенные льняные, хлопчатобумажные или синтетические ткани, а также слабо загрязненные белые льняные ткани. |
| 40 C-30°C-Cold | Смешанные ткани, в том числе синтетические, шерстяные, а также деликатные ткани. |

Выбор скорости отжима

При каждом выборе новой программы на дисплее отображается максимальная скорость отжима, предусмотренная для этой программы.

Чтобы снизить скорость отжима, нажмите кнопку «Отжим». Скорость отжима постепенно уменьшается. Затем отображаются соответственно функции «остановка с водой»

и «без отжима».
 Ремонт стиральных машин <http://rembitteh.ru>
 Остановка с водой отображается символом "без отжима – символом "–"

+7 (495) 215-14-41
 7-8038722-17-03
 полоскания. Если вы хотите отжать белье после функции остановки с водой.

- Задайте скорость отжима.
 - Нажмите кнопку «Пуск/Остановка/Отмена». Программа возобновится. Машина выполнит слив воды и отжим белья.
- Чтобы слить воду без отжима по завершении программы вы можете использовать функцию «без отжима».

Таблица программ и потребления

| Программа | Максимальная нагрузка (кг) | Длительность программы (~мин.) | Расход воды (л) | Потребление энергии (кВтч) | Скорость отжима | дополнительная функция | | | | | температура | | | | | | | | | | | | | | | |
|------------------|----------------------------|--------------------------------|-----------------|----------------------------|-----------------|------------------------|----------------|---------------------------|-----------------|--------------------------------|-------------|----|----|----|----|----|----|---------------|---|---|---|---|---|---|---|---|
| | | | | | | Предварительная стирка | Быстрая стрика | Дополнительное полоскание | Легкое глажение | Полоскание и остановка с водой | 90 | 80 | 70 | 60 | 50 | 40 | 30 | Холодная вода | | | | | | | | |
| Хлопок | 90 | 3.5 | 152 | 45 | 0.98 | max. | • | • | • | • | • | • | • | • | • | • | • | • | • | • | • | • | • | • | • | |
| Хлопок | 60** | 3.5 | 145 | 43 | 0.66 | max. | • | • | • | • | • | • | • | • | • | • | • | • | • | • | • | • | • | • | • | |
| Хлопок | 40 | 3.5 | 133 | 43 | 0.53 | max. | • | • | • | • | • | • | • | • | • | • | • | • | • | • | • | • | • | • | • | • |
| Super | 40 | 3.5 | 158 | 45 | 0.73 | max. | | | | | • | | | | | | | | | | • | | | | | |
| Интенсив | 60 | 3.5 | 198 | 56 | 1.01 | max. | | | | * | • | • | | | • | • | • | | | | | | | | | |
| Уход за детьми | 90 | 3.5 | 138 | 56 | 1.70 | max. | | | | * | • | • | • | • | • | • | • | • | • | • | | | | | | |
| Синтетика | 60 | 2 | 138 | 43 | 0.72 | 800 | • | • | • | • | • | | | | | | | | | | • | • | • | • | • | • |
| Синтетика | 40 | 2 | 93 | 43 | 0.46 | 800 | • | • | • | • | • | | | | | | | | | | • | • | • | • | • | • |
| Деликатные ткани | 40 | 1.5 | 75 | 38 | 0.33 | 600 | | | | | • | • | | | | | | | | | | • | • | • | • | • |
| Шерстяные ткани | 40 | 1 | 67 | 33 | 0.30 | 600 | | | | | • | | | | | | | | | | | • | • | • | • | • |
| Ручная стирка | 30 | 1 | 49 | 15 | 0.06 | 600 | | | | | | | | | | | | | | | | | | | • | • |
| Мини | 30 | 1.5 | 30 | 33 | 0.22 | max. | | | | | | | | | | | | | | | | | | | • | • |

• выбираемые пункты

* выбираются автоматически, нельзя отменить.

** Программа энергопотребления (EN 60456)

*** Максимальная скорость отжима программы Мини 30 составляет 1400 об/мин.

Зимой можно выбрать программу «Супер» вместо «Хлопок 60*» в районах с низкой температурой поступающей воды и/или с низким уровнем напряжения в сети.

Расход воды и электроэнергии, а также длительность программы могут отличаться от значений, указанных в таблице, и зависят от давления воды, жесткости и температуры воды, температуры окружающей среды, типа и количества белья, использования дополнительных функций, а также колебаний напряжения в сети.

Перечень дополнительных функций в таблице может отличаться в зависимости от модели вашей машины. <http://rembitteh.ru/>

Дополнительные функции

Кнопки выбора дополнительных функций

- 1 Перед запуском программы выберите нужные дополнительные функции.
- 2 Некоторые комбинации не рекомендуется использовать вместе. (Например: «Предварительная стирка» (рисунок 1-5а) и «Быстрая стирка» (рисунок 1-5б).

Выбор дополнительных функций

Если выбирается функция, которая не может работать вместе с функцией, выбранной ранее, тогда ранее выбранная функция отменяется, активной остается функция, выбранная последней.

(Например. Если вы хотите выбрать вначале предварительную стирку, а затем режим быстрой стирки, предварительная стирка отменяется, а режим быстрой стирки остается активным.

Нельзя выбрать дополнительные функции, несовместимые с программой (см. «Таблица выбора программ»).

Предварительная стирка

При выборе этой функции (5а) на дисплее отобразится символ «1». Предварительную стирку следует выполнять только для очень загрязненного белья. Без предварительной стирки экономится электроэнергия, вода, моющее средство и время. Предварительная стирка без мощного средства рекомендуется для тюля и штор.

Быстрая стирка

При помощи этой функции (5б) сокращается время стирки. На дисплее появится символ «2». Используйте эту функцию для небольшого количества белья или белья с незначительным загрязнением.

Дополнительное полоскание

Эта функция (5с) позволяет машине выполнить дополнительное полоскание вместе с циклами полоскания, выполняющимися машиной после основного цикла стирки. Таким образом, уменьшается опасность влияния мельчайших остатков моющего средства на белье на чувствительную кожу (дети, аллергики и т.п.). На дисплее появится символ «3».

Противосминаемость

При этой функции (5д) движения барабана будут ослаблены, а скорость отжима будет снижена для предотвращения сминания белья. Кроме того, стирка происходит при более высоком уровне воды. На дисплее появится символ «4».

- 1 Каждый раз при выборе этой дополнительной функции загружайте машину на половину максимального объема, указанного в таблице программ.

Отображение времени

Во время работы на дисплее отображается время, оставшееся до завершения выполняемой программы. Длительность выполнения программы может отличаться

от значений, указанных в таблице. Революция, и зависит от давления воды, жесткости и температуры воды, температуры окружающей среды, типа и количества белья, использования дополнительных функций, а также изменений напряжения в сети.

Отложенное время

Благодаря функции «Отложенное время» вы можете отложить начало работы программы на срок до 24 часов. Значения задаются с интервалами в 30 минут.

1. Для установки нужного отложенного времени используйте кнопки «+» и «-».
 2. Нажмите кнопку «Пуск/Остановка/Отмена». После этого начнется обратный отсчет времени.
- 2 Вы можете добавить или вынуть белье, пока идет отсчет отложенного времени.

Изменение отложенного времени

Если вы хотите изменить заданное время, пока идет обратный отсчет:

1. Нажмите кнопку «Пуск/Остановка/Отмена».
2. Для установки нужного отложенного времени используйте кнопки «+» и «-».
3. Нажмите кнопку «Пуск/Остановка/Отмена».

Отмена отложенного времени

Если вам нужно отменить отложенное время и начать программу немедленно:

1. Нажмите кнопку «Пуск/Остановка/Отмена».
2. Нажмите кнопку «-» установки отложенного времени для его уменьшения. После значения 30 минут появится значение длительности программы.
3. Для начала выполнения программы нажмите кнопку «Пуск/Остановка/Отмена».

Пуск программы

1. Для начала выполнения программы нажмите кнопку «Пуск/Остановка/Отмена».
2. Загорится символ пуска (рисунок 2-7j), указывающий, что программа начала работу.
3. Дверца блокируется и загорается символ блокировки дверцы (рисунок 2-7i).
4. Загорится символ соответствующего цикла, с которого программа начала свою работу (предварительная стирка, основная стирка, полоскание, кондиционирование и отжим) (рисунок 2-7f).

- 2 Если машина не отжимает белье, программа, возможно, находится в режиме остановки с водой, или же включилась система автоматической коррекции отжима из-за неравномерного распределения белья в машине.

+7 (495) 215-14-41

+7 (495) 722-17-03

Изменение выбранных параметров после начала работы программы

Значения выбранной скорости отжима и температуры программы исчезают. Появляется пустая рамка.

Если кнопку выбора программы перевести в соответствующее положение, снова появляются данные о температуре и скорости вращения.

Переключение машины в режим ожидания

Для переключения машины в режим ожидания кратковременно нажмите кнопку «Пуск/Остановка/Отмена». Дополнительные функции можно отменить или выбрать в соответствии с циклом, который выполняет программа. Дверцу можно открыть только при соответствующем уровне воды. Открыв дверцу, можно добавить белье или вынуть его.

Блокировка дверцы

Символ блокировки дверцы (рисунок 2-7i) загорается, если дверца заблокирована. Символ будет мигать, пока дверца будет заблокирована. Не пытайтесь открыть дверцу в это время. Как только символ блокировки исчезнет, дверцу можно открыть.

Блокировка от детей

Вы можете защитить бытовой прибор от детей с помощью блокировки. В этом случае нельзя изменить настройки в текущей программе.

Блокировка от детей включается, если одновременно нажать в течение 3 секунд 2-ю и 4-ю кнопки дополнительных функций. На дисплее появится символ «С:оп» (Блокировка от детей включена). Этот же символ отображается на дисплее при нажатии любой кнопки, пока машина находится в режиме блокировки от детей.

Для отключения блокировки от детей нажмите одновременно в течение 3 секунд 2-ю и 4-ю кнопки дополнительных функций. На дисплее появится символ «С:OFF» (Блокировка от детей отключена).

Завершение программы путем ее отмены

Для отмены программы следует нажать кнопку «Пуск/Остановка/Отмена» в течение 3 секунд. Символ пуска начнет мигать во время отмены (рисунок 2-7j). После отмены на экране останется символ текущего цикла, во время которого была произведена отмена программы, и появится символ «End» («Окончание»).

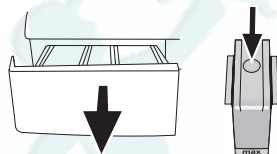
Окончание программы

По окончании программы на дисплее остается подсветка символов соответствующих циклов, а также сохраняются выбранные при пуске программы дополнительные функции, данные отжима и температуры. На дисплее отобразится символ «End» («Окончание»).

5 Обслуживание и чистка Выдвижной распределитель моющих средств

Удалите остатки порошка в распределителе. Для этого:

1. Нажмите на точку, указанную пунктиром, на сифоне, и потяните на себя, пока контейнер не будет извлечен из машины.
2. Если в отсеке для кондиционера

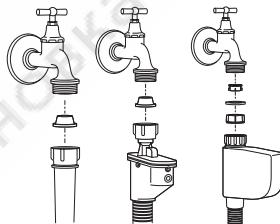


- начинает собираться смесь воды и кондиционирующего средства, превышающая нормальный объем, сифон следует очистить.
2. Промойте выдвижной распределитель и сифон в раковине с обильным количеством теплой воды.
 3. После чистки установите распределитель на место. Проверьте, чтобы сифон находился в первоначальном положении.

Фильтры подачи воды

Фильтры находятся на конце каждого впускного патрубка для воды на задней стенке машины, а также на конце каждого заливного шланга, в месте подсоединения к водопроводному крану. Эти фильтры предотвращают попадание в машину посторонних веществ и грязи из воды. По мере загрязнения фильтры следует очищать.

- Закройте краны.
- Снимите гайки заливных шлангов для



очистки поверхностей фильтров во впускных патрубках соответствующей щеткой.

- Если фильтры сильно загрязнены, их можно вытащить плоскогубцами и почистить.
- Извлеките фильтры из прямых концов заливных водяных шлангов вместе с прокладками и тщательно промойте под струей воды.
- Аккуратно установите прокладки и фильтры на место и затяните гайки шлангов вручную.

Слив остатка воды и чистка фильтра насоса

Ваша машина оснащена фильтрующей системой, обеспечивающей очистку сливаемой воды и продлевающей срок службы насоса, путем предотвращения попадания в крыльчатку насоса твердых предметов, таких как пуговицы, монеты и волокна ткани, во время слива воды от стирки.

- Если машине не удается выполнить слив, возможно, засорен фильтр насоса. Фильтр следует чистить раз в 2 года или при каждом засорении. Для чистки фильтра насоса следует слить воду.

Кроме того, воду следует полностью сливать в следующих случаях:

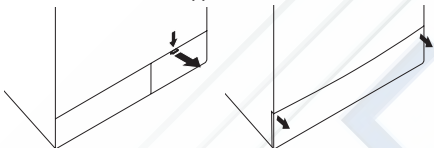
- перед транспортировкой машины (например, при переезде);
- если существует опасность замерзания.

Для чистки загрязненного фильтра и слива воды:

1- Выньте вилку из розетки для отключения машины от сети.

⚠ В машине может находиться вода, нагретая до 90°C. Поэтому, во избежание ожога, фильтр следует чистить только после того, как вода внутри охладится.

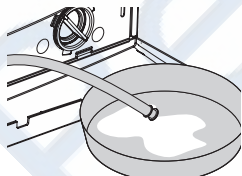
2- Снимите крышку фильтра. Крышка фильтра может состоять из одной или двух частей, в зависимости от модели вашей машины.



Если она состоит из двух частей, нажмите на выступ крышки фильтра вниз и извлеките ее, потянув на себя.

Если она состоит из одной части, возьмите ее с двух сторон и снимите крышку, потянув к себе.

3- Некоторые наши модели машин снабжены аварийным сливным шлангом. На других машинах такой шланг отсутствует.

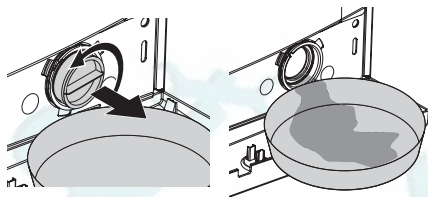


Если ваша машина оснащена аварийным сливным шлангом, выполните следующие действия, как показано на рисунке ниже:

- Достаньте сливной шланг насоса из отсека.
- Поместите вместительную емкость под конец шланга. Слейте воду в емкость, вынув пробку на конце шланга. Если объем

7 (495) 215-14-41
7 (800) 722-17-03
воды превышает емкость контейнера, закройте шланг пробкой, слейте воду из емкости, после чего возобновите процесс слива.

- По завершении слива воды закройте конец шланга пробкой и уложите шланг обратно



на место.

Если ваша машина не оснащена аварийным сливным шлангом, выполните следующие действия, как показано на рисунке ниже:

- Для слива воды из фильтра установите вместительную емкость перед фильтром.
- Ослабьте фильтр насоса (против часовой стрелки), пока вода не начнет поступать через отверстие. Направьте поток воды в установленный перед фильтром контейнер. Пролитую воду можно собрать впитывающей тряпкой.
- Когда воды не останется, выверните фильтр насоса, пока он полностью не освободится, и извлеките его.
- Очистите внутреннюю часть фильтра от осадков, а также пространство вокруг крыльчатки насоса в случае попадания волокон.
- Если ваша машина имеет струйную систему, убедитесь в том, что фильтр установлен на место в корпусе насоса. Не прилагайте чрезмерных усилий при установке фильтра в корпус. Фильтр должен быть полностью вдвинут в корпус, в противном случае вода может протекать через крышку фильтра.

4- Закройте крышку фильтра.

Закройте двухкомпонентную крышку фильтра машины, нажав на ее выступ.

Закройте неразъемную крышку фильтра машины, установив нижние выступы в соответствующие положения, и нажав на нижнюю часть крышки.

| Неисправность | Причина | Объяснение / Рекомендация |
|--|---|---|
| Невозможно включить или выбрать программу. | Возможно, машина переключилась в режим самозащиты из-за неисправности инфраструктуры (напр., напряжение сети, давление воды и т.п.). | Выполните сброс, нажав кнопку «Пуск/Остановка/Отмена» в течение 3 секунд (см. раздел «Отмена программы») |
| Протечка воды под днищем машины. | Возможны неисправности шлангов или фильтра насоса. | Проверьте надежность установки прокладок в заливных шлангах. Плотно подсоедините шланг к крану. Убедитесь, что фильтр насоса полностью закрыт. |
| Машина остановилась вскоре после запуска программы. | Машина может временно остановиться из-за падения напряжения в сети. | Она возобновит работу после возврата напряжения на нормальный уровень. |
| Машина постоянно выполняет отжим. Отсутствует обратный отсчет оставшегося времени. | Возможно, в машине неравномерно распределено белье. | Возможно, включилась система автоматической коррекции отжима из-за неравномерного распределения белья в барабане. Возможно, белье в барабане запуталось (собралось в мешок). Белье следует перераспределить и снова запустить отжим. Если белье в барабане распределено неравномерно, отжим не производится, чтобы не повредить машину и окружающие предметы. |
| Машина непрерывно выполняет стирку. Отсутствует обратный отсчет оставшегося времени. | В случае остановки обратного отсчета при заливке воды: Таймер не начнет обратный отсчет, пока в машину не будет залито достаточное количество воды. | Машина будет ожидать, пока не наберется достаточное количество воды, чтобы избежать плохих результатов стирки из-за недостатка воды. Затем таймер начнет обратный отсчет. |
| | В случае остановки обратного отсчета на стадии нагревания воды: Обратный отсчет не начнется, пока не будет достигнута температура, выбранная для программы. | |
| | В случае остановки обратного отсчета на стадии отжима: Возможно, в машине неравномерно распределено белье. | Возможно, включилась система автоматической коррекции отжима из-за неравномерного распределения белья в барабане. Возможно, белье в барабане запуталось (собралось в мешок). Белье следует перераспределить и снова запустить отжим. Если белье в барабане распределено неравномерно, отжим не производится, чтобы не повредить машину и окружающие предметы. |

| Модели | WKD 73500 | WKD 73500 S | WKD 73580 | WKD 73520 |
|---|--------------|--------------|--------------|--------------|
| Максимальная вместимость белья для стирки (кг). | 3.5 | 3.5 | 3.5 | 3.5 |
| Высота | 84 | 84 | 84 | 84 |
| Ширина | 60 | 60 | 60 | 60 |
| Глубин А (см) | 35 | 35 | 35 | 35 |
| Вес нетто (кг). | 57 | 57 | 57 | 57 |
| Электропитание (В/Гц). | 230 V / 50hz | 230 V / 50hz | 230 V / 50hz | 230 V / 50hz |
| Потребляемый ток (А) | 10 | 10 | 10 | 10 |
| Мощность (Вт) | 1700 | 1700 | 1700 | 1700 |
| Цикл отжима (макс об./мин.) | 1000 | 1000 | 800 | 1200 |

Технические характеристики данной машины могут изменяться без предварительного уведомления в целях повышения качества изделия. Рисунки в данном руководстве являются схематичными и могут не полностью соответствовать вашему изделию.

Значения, указанные на этикетках машины и в сопроводительной документации, получены в лабораторных условиях согласно соответствующим стандартам. В зависимости от условий эксплуатации и окружающей среды данные значения могут изменяться.



На данное изделие нанесен символ избирательной сортировки для отходов электрического и электронного оборудования (WEEE).

Это значит, что с данным изделием следует обращаться в соответствии с Европейской Директивой 2002/96/ЕС с целью его переработки или разборки для уменьшения отрицательного воздействия на окружающую среду. За дополнительной информацией обратитесь в местные или региональные органы власти.

Электронная техника, не включенная в процесс избирательной сортировки отходов, представляет потенциальную опасность для окружающей среды и здоровья людей из-за наличия в ней опасных веществ.



АЮ77

Продукция сертифицирована. Информация о сертификации по тел. 8-800-200-23-56 (звонок бесплатный) Произведено ООО «БЕКО» 601010, Владимирская область, г.Киржач, ул. Гагарина, д.23, офис 7





**Гарантия не распространяется на изделия,
недостатки в которых возникли вследствие:**

1. Не соблюдения требований Изготовителя, указанных в гарантийном документе;
2. Не соблюдения Потребителем правил установки, подключения, эксплуатации, хранения или транспортировки изделия, указанных в инструкции по эксплуатации;
3. Ремонта не уполномоченными на то лицами, если такой ремонт повлек за собой отказ изделия;
4. Разборки изделия, изменения конструкции и других вмешательств, непредусмотренных инструкцией по эксплуатации;
5. Неисправностей и повреждений, вызванных экстремальными условиями и действием непреодолимой силы (пожар, стихийные бедствия, и т.д.);
6. Повреждений техники или нарушений ее нормальной работы, вызванных животными или насекомыми;
7. Повреждений техники или нарушений ее нормальной работы, вызванных сверхнормативными отклонениями параметров сети электро-, газо-, или водоснабжения от номинальных значений;
8. Использования изделия для предпринимательской деятельности и/или в непредусмотренных целях;
9. Образования на нагревательных элементах избыточного слоя накипи (при повышенной жесткости воды необходима обработка соответствующими составами);
10. Попадания во внутренние рабочие объемы изделия посторонних предметов, мелких деталей одежды или остатков пищи;
11. Механических повреждениях изделия Потребителем (царапины, трещины, сколы и т.п.);
12. Потери товарного вида вследствие воздействия на изделие химических веществ;
13. Термических и других подобных повреждений, которые возникли в процессе эксплуатации.



**Изготовитель не принимает претензии
в следующих случаях:**

1. Не соблюдения правил установки;
2. Отсутствия оригинального гарантийного талона;
3. При отсутствии в гарантийном документе следующих сведений: даты продажи, штампа торгующей организации, подписи продавца, модели и серийного номера изделия;
4. Внесения любых исправлений (изменений) в текст гарантийного документа.

Благодарим Вас за выбор изделия торговой марки **BEKO**.
Настоящие условия гарантии действительны на территории России, **если иные условия не установлены действующим законодательством.**

1. Изготовитель устанавливает на изделие гарантийный срок 2 (два) года со дня передачи Потребителю. Срок службы бытовой техники "БЕКО" при соблюдении правил эксплуатации и применения ее в бытовых целях составляет 10 (десять) лет.
2. Гарантия распространяется на изделия, используемые только для личных, семейных, домашних нужд, а также нужд, не связанных с осуществлением предпринимательской деятельности.
3. Проследите, чтобы гарантийный документ был правильно заполнен, не имел исправлений и в нем были указаны: дата продажи, штамп торговой организации и подпись продавца, модель и серийный номер изделия, дата установки, название и штамп фирмы-установщика.
4. Сохраняйте гарантийный документ, чек на проданное изделие и квитанцию на услуги по его установке (доставке), доработке водяных и электрических внутриквартирных коммуникаций, а также любые другие документы, относящиеся к гарантийному или техническому обслуживанию изделия.
5. Гарантийный срок на запчасти, замененные в течении гарантийного срока, составляет 6 (шесть) месяцев.
6. Прежде чем вызвать специалиста сервисного центра "БЕКО", внимательно прочитайте инструкцию по эксплуатации изделия. Если изделие исправно, то за сервисным центром "БЕКО" остается право требовать от Потребителя оплаты ложного вызова.
7. Любые претензии по качеству изделия рассматриваются только после предварительной проверки качества изделия представителем сервисного центра "БЕКО".
8. Изготовитель не несет какой-либо ответственности за любой возможный ущерб, нанесенный потребителю, в случае не соблюдения последним требований Изготовителя, указанных в данном гарантийном документе и инструкции по эксплуатации.



Установка и подключение

1. Производитель рекомендует Вам доверить установку и подключение изделия "БЕКО" специалистам сервисного центра "БЕКО". Вы можете также обращаться в любую другую организацию, имеющую сертификат на оказание подобных услуг.
2. Оплата работ по установке и подключению изделия происходит по прейскуранту сервисного центра. Условия оплаты работ по установке и подключению регулируются действующим законодательством. Изготовитель не несет какой-либо ответственности за любой ущерб, нанесенный имуществу граждан вследствие установки и подключения, не соответствующих требованиям, указанным в инструкции по эксплуатации, и/или произведенных не уполномоченными на это лицами.
3. В случае нарушения требований Изготовителя по установке и подключению, ответственность за причиненный ущерб несет лицо, проводившее эту работу.



ВНИМАНИЕ !

Изделие, имеющее трех-контактную сетевую вилку, обязательно должно быть заземлено!

ВЕКО

ГАРАНТИЯ 2 ГОДА

Адрес: 105264, Россия, г. Москва, Измайловский б-р, д. 43
Телефон службы сервиса **8-800-200-23-56** (Звонок бесплатный на всей территории России)
<http://www.beko.ru>

Гарантийный талон серия **RUS**

Модель..... Серийный номер

Дата продажи.....
 Компания

Подпись продавца

ПЕЧАТЬ

Дата установки.....
 Компания.....
 Подпись мастера.....

ПЕЧАТЬ

Покупатель.....
Фамилия, Имя, Отчество

Изделие получено в полной комплектации,
 проверялось в присутствии покупателя.
 Покупатель с условиями гарантии ознакомлен.....
Подпись Покупателя

! Отрывные купоны гарантийного талона являются средством отчетности о выполнении сервисным центром гарантийных работ. Купон изымается из гарантийного талона после удовлетворения Ваших претензий.

ВЕКО ВЕКО ВЕКО

| | | |
|--------------|--------------|--------------|
| серия RUS | серия RUS | серия RUS |
| Дата продажи | Дата продажи | Дата продажи |
| | | |
| | | |

ПЕЧАТЬ
МАГАЗИНА

ПЕЧАТЬ
МАГАЗИНА

ПЕЧАТЬ
МАГАЗИНА

3

ГАРАНТИЯ
2 ГОДА

2

ГАРАНТИЯ
2 ГОДА

1

ГАРАНТИЯ
2 ГОДА

Место для наклейки кода изделия